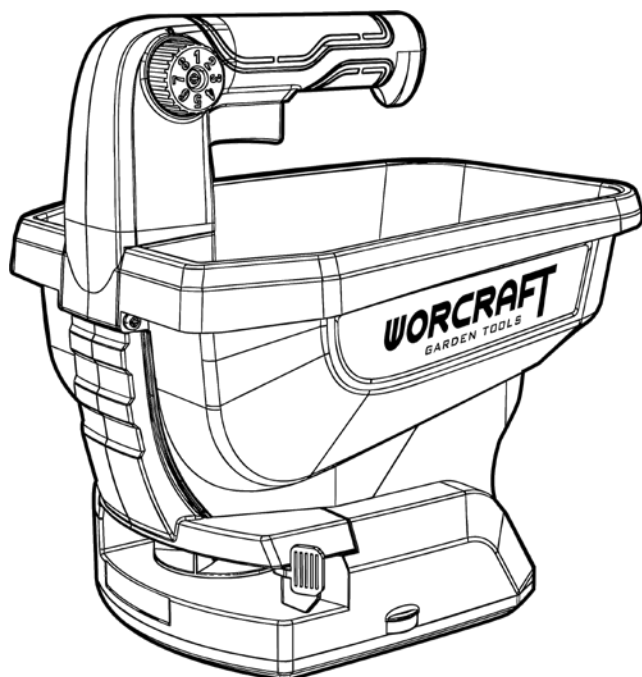


WORCRAFT

POWER TOOLS

CHSP-S20Li

Розкидач-сівалка акумуляторна



UA

CE

ЗМІСТ

Вступ.....	3
1 Заходи безпеки.....	3
2 Опис і принцип роботи.....	5
3 Підготовка виробу до використання.....	6
4 Використання виробу.....	6
5 Технічне обслуговування виробу.....	9
6 Поточний ремонт складових частин виробу.....	9
7 Строк служби, зберігання, транспортування.....	9
8 Гарантії виробника (постачальника).....	10
9 Технічний паспорт.....	10
10 Утилізація.....	11
11 Комплектність.....	11

ІНСТРУКЦІЯ З ЕКСПЛУАТАЦІЇ (копія оригіналу)

УВАГА!

ШАНОВНИЙ ПОКУПЕЦЬ!

Вдячні вам за придбання даної моделі електроінструменту торгової марки ТМ WORCRAFT. Ця модель поєднує в собі сучасні конструктивні рішення для збільшення ресурсу роботи, продуктивності та надійності інструменту, а також для його безпечного використання. Ми впевнені, що продукція торгової марки ТМ WORCRAFT буде вашим помічником на довгі роки.

Під час купівлі розкидача-сівалки **CHSP-S20Li** вимагайте перевірки її працездатності пробним пуском і перевірки відповідності комплектності (розділ «Комплектність» Інструкції з експлуатації).

Перед експлуатацією пристрою уважно вивчіть Інструкцію з експлуатації й виконайте вимоги безпеки при роботі.

Переконайтесь, що Гарантійний талон повністю та вірно заповнений. В процесі експлуатації виконайте вимоги Інструкції з експлуатації.


ВСТУП

Розкидач-сівалка акумуляторна **CHSP-S20Li** (далі – виріб, пристрій) призначена для розподілу добрив, сипких протижелезних реагентів, насіння трави для газонів та кам'яної солі. Виріб призначений для побутового використання поза приміщеннями. Пристрій дозволено використовувати виключно за передбаченим призначенням.

Уважно вивчіть дану Інструкцію з експлуатації, в тому числі пункт 1 «Загальні правила техніки безпеки». Тільки таким чином ви зможете навчитися правильно поводитися з пристроєм і уникнете помилок і небезпечних ситуацій.

1 ЗАХОДИ БЕЗПЕКИ

1.1 Загальні правила безпеки попередження

 **ПОПЕРЕДЖЕННЯ! Необхідно дотримуватись загальноприйнятих правил запобігання нещасним випадкам, а також правил техніки безпеки, наведених в цій інструкції. Прочитайте всі вказівки з техніки безпеки, інструкції, ілюстрації та специфікації, надані з цим пристроєм. Невиконання усіх поданих нижче інструкцій може призвести до ураження електричним струмом, пожежі та/або тяжких тілесних ушкоджень. Запобіжні заходи містять нижчеперелічені пункти.**

1.1.1 Утримуйте робоче місце в чистоті та добре освітленим. Безлад на робочому місці або темні місця призводять до аварій.


1.1.2 Не використовуйте електроінструменти у вибухонебезпечному середовищі, наприклад, у присутності легкозаймистих рідин, газів або пилу. Електричні інструменти створюють іскри, які можуть запалити пил або пари.

1.1.3 Тримайте дітей та сторонніх осіб якомога далі під час роботи з пристроєм. Відволікання уваги може призвести до втрати контролю.

1.1.4 Від'єднуйте акумулятор з інструмента перед початком будь-яких робіт з регулювання або технічного обслуговування.

1.1.5 Упевніться, що електроінструмент при встановленні акумулятора вимкнений.

1.1.6 Використовуйте пристрій тільки з призначеними для нього акумуляторними батареями (купуються окремо!). Використання будь-яких інших акумуляторів може створити ризик отримання травми й пожежі.

 **УВАГА! Для збереження заряду та коректної роботи пристроїв захисту після закінчення робіт необхідно від'єднувати акумуляторну батарею від виробу і зберігати окремо до наступного використання.**

1.1.7 Якщо акумуляторна батарея не використовується, тримайте її подалі від металевих предметів, таких як скріпки, монети, ключі, цвяхи, шурупи, або інші дрібні металеві предмети, які можуть під'єднати один контакт до іншого. Коротке замикання контактів акумулятора може призвести до опіків або пожежі.

1.1.8 Не використовуйте пошкоджену або модифіковану акумуляторну батарею. Пошкоджені або модифіковані акумуляторні батареї можуть мати непередбачувану поведінку, що може призвести до виникнення пожежі, вибуху і ризику отримання травми.

1.1.9 Не піддавайте акумулятори або інструмент впливу надмірної температури або вогню. Вплив вогню або температури вище 130 °C може призвести до вибуху.

1.1.10 Дотримуйтесь усіх попереджень та не заряджайте акумуляторну батарею при температурах, які виходять за межі зазначених в інструкції. Зарядка неналежним чином або при температурах поза зазначеного діапазону може привести до пошкодження батареї та збільшує ризик виникнення пожежі.

1.1.11 Не ліквідуйте відпрацьовані акумуляторні батареї самостійно. Якщо час роботи батареї після зарядки стане занадто коротким для практичного використання, здайте її для подальшої утилізації.

1.1.12 Не встановлюйте які-небудь сторонні предмети у щілині повітряної вентиляції зарядного пристрою (мережевого адаптера). Попадання металевих предметів або легкозаймистих матеріалів у щілині повітряної вентиляції зарядного пристрою може призвести до ураження електричним струмом або до пошкодження.



ПОПЕРЕДЖЕННЯ! З метою захисту оператора інструмента заходи з техніки безпеки мають спиратися на оцінку ступеня небезпеки за фактичних умов експлуатації.



УВАГА! Щоб уникнути травм використовуйте тільки ті аксесуари або пристрої, які вказані в цій Інструкції з експлуатації або в каталозі TM WORCRAFT.

1.1.13 Потрібна додаткова обережність при використанні пристрою поблизу стовпів, будівель або інших нерухомих об'єктів.

1.1.14 Не дозволяйте дітям або ненавченим людям користуватися пристроєм.

1.1.15 Не використовуйте при поганому освітленні. Оператору потрібен чіткий огляд робочої області, щоб визначити потенційні небезпеки.

1.1.16 Перед кожним використанням переконайтеся, що всі елементи керування і безпеки функціонують правильно. Не використовуйте пристрій, якщо вимикач у положенні "Вимк" не зупиняє двигун.

1.1.17 В жодному разі не видозмінюйте пристрій.

1.1.18 Не використовуйте пристрій, якщо ви втомилися, хворі, під впливом алкоголю, або ліків, які зменшують концентрацію та увагу.

1.1.19 Вимкніть пристрій, від'єднайте акумуляторну батарею та переконайтеся, що всі рухомі частини зупинилися:

- до того, як залишити продукт без нагляду;
- перед чищенням або перед усуненням забивання бункера;
- перед регулюванням робочого положення деталей пристрою;
- перед перевіркою, проведенням технічного обслуговування або заповненням бункера продуктом, який буде розкидатися;
- перед зберіганням.

1.1.20 Ремонт пристрою має здійснюватися виключно в уповноваженому сервісному центрі з використанням тільки оригінальних запасних частин TM WORCRAFT. В іншому випадку можливе заподіяння серйозної шкоди здоров'ю користувача.

1.2 Заходи безпеки при роботі з розкидачем-сівалкою

1.2.1 Перед розкиданням речовин, ознайомтеся з інструкціями на упаковуванні з добривами, протижелезедними реагентами або насіннєвим матеріалом.

1.2.2 Бункер пристрою не повинен використовуватися для зберігання непотрібних для розкидання матеріалів.

1.2.3 Перш ніж заповнювати бункер, переконайтеся, що він чистий.

1.2.4 Одягайте захисні окуляри та маску із фільтром, коли працюєте з добривами або протижелезедними реагентами, а також в умовах запиленості для запобігання травмування, що спричинене вдиханням пилу.

1.2.5 Оберігайте прилад від дощу та вологі.

1.2.6 Використовуйте пристрій в рекомендованій позиції, і тільки для розкидування на твердій, рівній поверхні.

1.2.7 Пристрій не призначений для комерційного або промислового використання та не повинен використовуватися для розкидання хімікатів, пестицидів, гербіцидів, рідин та порошку.

1.2.8 Заборонено спрямовувати пристрій на себе або інших людей.

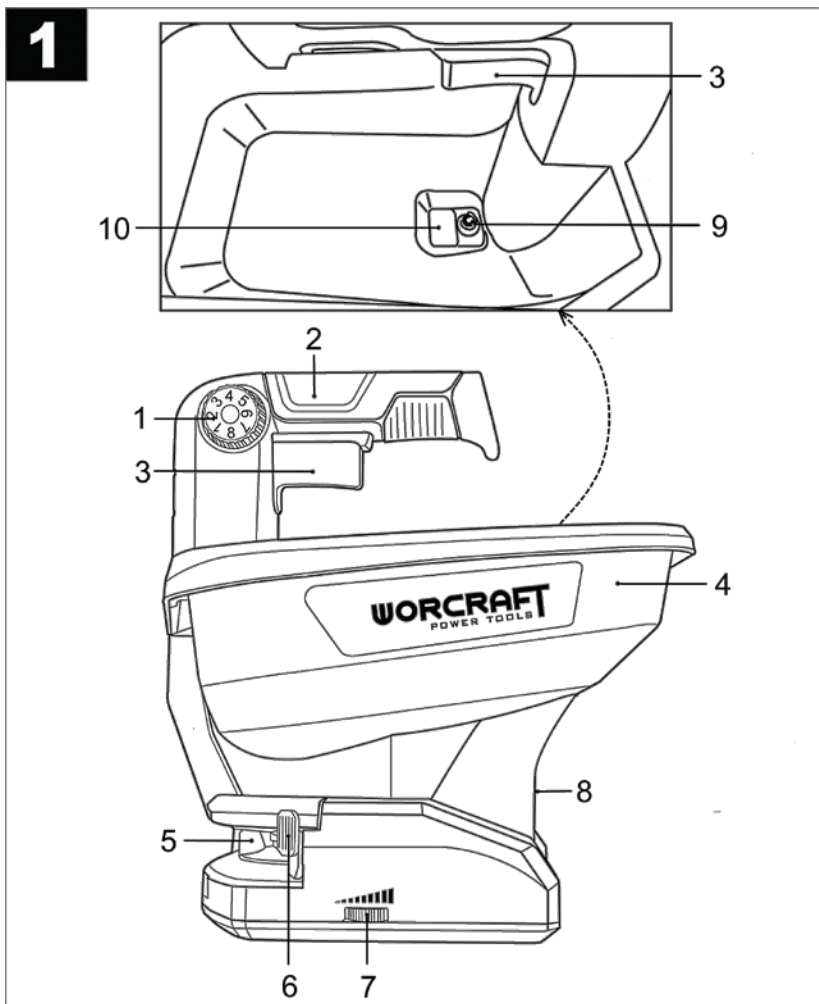


УВАГА! Для запобігання небезпеці пожежі в результаті короткого замикання, травм і пошкодження виробу не занурюйте виріб, акумулятор або зарядний пристрій у рідину і не допускайте потрапляння рідини всередину цих пристроїв.

2 ОПИС І ПРИЗНАЧЕННЯ ВИРОБУ

2.1 Склад виробу

Зовнішній вигляд акумуляторного шприца для змащування **CHSP-S20Li** показаний на рисунку 1.



1. Регулятор витрати матеріалу, який розкидується
2. Рукоятка
3. Пускова клавіша
4. Бункер
5. Вікно викидання
6. Важіль розподільвача (кута розкидування)
7. Регулятор дальності розкидування
8. Гніздо акумулятора
9. Колесо, що розкидує
10. Дозувальна заслінка регулятора витрати матеріалу, який розкидається

У зв'язку з постійним вдосконаленням виріб може мати незначні відмінності від опису і рисунків, які не погіршують його споживчі властивості.

2.2 Призначення виробу

2.2.1 Розкидач-сівалка акумуляторна **CHSP-S20Li** призначена для розподілу добрив, сипких протижеледних реагентів, насіння трави для газонів та кам'яної солі. Виріб призначений для побутового використання поза приміщеннями. Інше використання вважається використанням не за призначенням.

2.2.2 Виріб повинен експлуатуватися в інтервалі робочих температур від 0 °C до плюс 40 °C, відносно вологістю повітря не більше 80% і відсутністю прямого впливу атмосферних опадів і надмірної запиленості повітря. Діапазон температури навколишнього середовища для пристрою під час зберігання від плюс 5 °C до 40°C.

2.2.3 Електроживлення виробу здійснюється від літій-іонної акумуляторної батареї напругою 20 В (продається окремо!).

2.2.4 У зв'язку з постійною діяльністю щодо вдосконалення виробу, виробник залишає за собою право вносити в його конструкцію незначні зміни, які не відображені в Інструкції з експлуатації (Технічному паспорті) і не впливають на ефективну і безпечну роботу інструменту.

3 ПІДГОТОВКА ВИРОБУ ДО ВИКОРИСТАННЯ



УВАГА! Забороняється починати роботу виробом, не виконавши вимог з техніки безпеки, зазначених у розділі 1 «Заходи безпеки» цієї Інструкції з експлуатації. Перед початком будь-яких робіт з регулювання або технічного обслуговування витягніть акумуляторну батарею з пристрою.

3.1 Для підготовки необхідно:

- зовнішнім оглядом переконатися у цілісності деталей корпусу виробу та в правильності використання матеріалу, який буде розкидатися;

- перевірити чіткість роботи пускової клавіші через короткочасне (2-3 рази) її натискання.

3.3 Перед виконанням робіт з від'єднаною акумуляторною батареєю від виробу перевірити надійність кріплення корпусних деталей, ступінь затягування різьбових з'єднань.

3.4 Якщо акумуляторна батарея (купується окремо!) розряджена (або використовується вперше), зарядіть батарею наступним чином:

- під'єднайте зарядний пристрій до електромережі 220 В;

- під'єднайте штекер зарядного пристрою до відповідного роз'єму акумуляторної батареї. При цьому почне світитися червоний індикатор, який показує, що почався (триває) процес заряджання (в цей час зелений індикатор вимкнений);

- приблизно через одну годину заряджання червоний індикатор вимкнеться і загориться зелений, який показує, що процес заряджання закінчено – акумуляторна батарея повністю заряджена;

- після закінчення заряджання витягніть зарядний пристрій чи адаптер (шнур) з розетки;

- від'єднайте акумуляторну батарею від зарядного пристрою чи адаптера.

Для забезпечення оптимального терміну служби акумулятори необхідно повністю заряджати після використання. Для досягнення максимально можливого терміну служби акумулятори після заряджання слід виймати із зарядного пристрою та не залишати приєднаним до пристрою після роботи. Уникайте нагрівання понад 50°C та прямого сонячного світла (ризик перегріву). Контакти зарядного пристрою та акумуляторів повинні утримуватися в чистоті.

При зберіганні акумуляторної батареї більш ніж 30 днів:

- Тримайте акумуляторну батарею при температурі 15-25 °C у сухому місці.

- Зберігайте акумуляторну батарею із зарядом приблизно 30% - 50%.

- Кожні 6 місяців акумуляторну батарею слід заряджати.

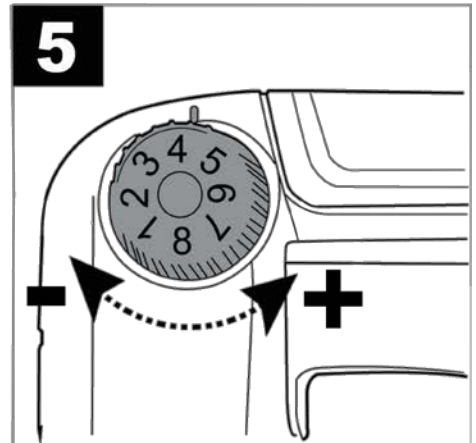
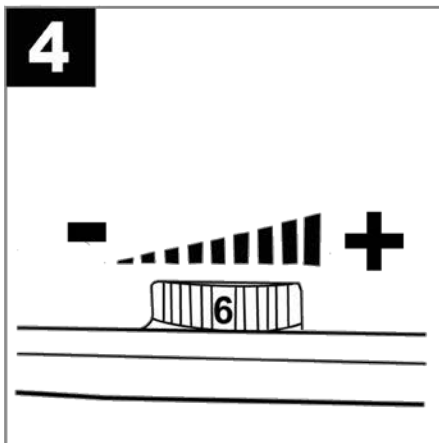
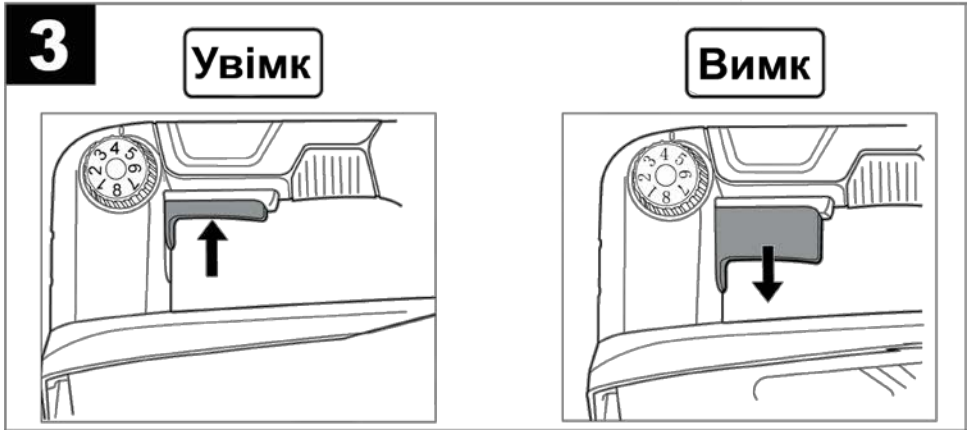
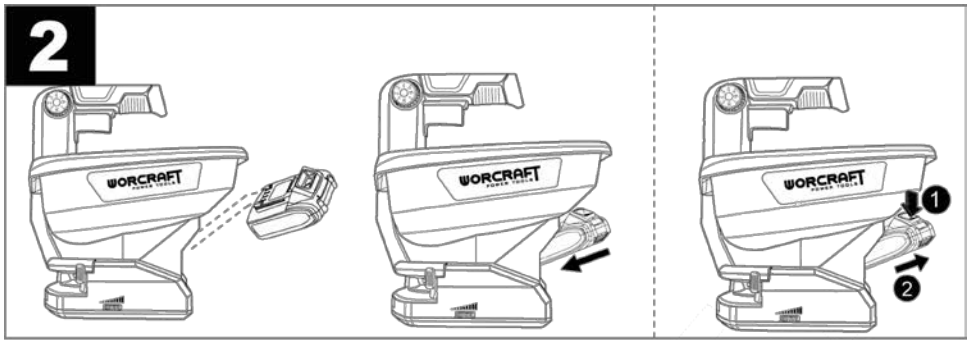
4 ВИКОРИСТАННЯ ВИРОБУ

4.1 Налаштування дозування (витрати) матеріалу, що розкидується

Засипте в бункер (4, рисунок 1) матеріал, який буде розкидатися (дивіться рисунок 7). Матеріали, що використовуються для розкидання за допомогою розкидача-сівалки, залежно від кількості, яка підлягає розкиданню, мають різні характеристики. Рекомендовано встановлювати рукоятку регулятора витрати матеріалу (1, рисунок 1) на найнижче значення для невеликої кількості (положення «0» регулятора – дозувальна заслінка (10, рисунок 1) повністю зачинена) і збільшити до більш високого значення для більшої кількості. Зазвичай для насіння обираються положення «1-3», добрив – «4-6», для сипких протижеледних реагентів – «6-8».

4.2 Робота

4.2.1 Встановіть акумуляторну батарею в гніздо (8, рисунок 1), клацання означає, що батарея надійно встановлена. Щоб від'єднати батарею, натисніть кнопку розблокування на корпусі батареї й зсуньте акумуляторну батарею з гнізда (дивіться рисунок 2).



4.2.2 Для ввімкнення пристрою натисніть пускову клавішу (3, рисунок 1), для вимкнення клавішу слід відпустити (дивіться рисунок 3).

4.2.3 Відрегулюйте регулятором (7, рисунок 1) швидкість обертання колеса (9, рисунок 1), щоб дальність розкидування відповідала відносно рівномірному розподілу по поверхні (дивіться рисунок 4).

4.2.4 Регулятором дозування відкоригуйте витрату матеріалу, що розкидується (дивіться рисунок 5). Спочатку рекомендується встановлювати найнижчу швидкість (значення "1") і збільшувати до необхідного значення.

4.2.5 Ширина розкидування матеріалу з бункера може бути відрегульована від вузької (шириною приблизно 1,5 м) до більш широкій (шириною до 5 м) зони покриття. Регулювання виконується шляхом зміни кута розкидування важелем розподілювача (6, рисунок 1, дивіться рисунок 6).

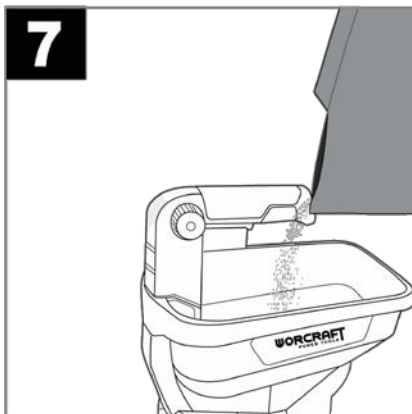
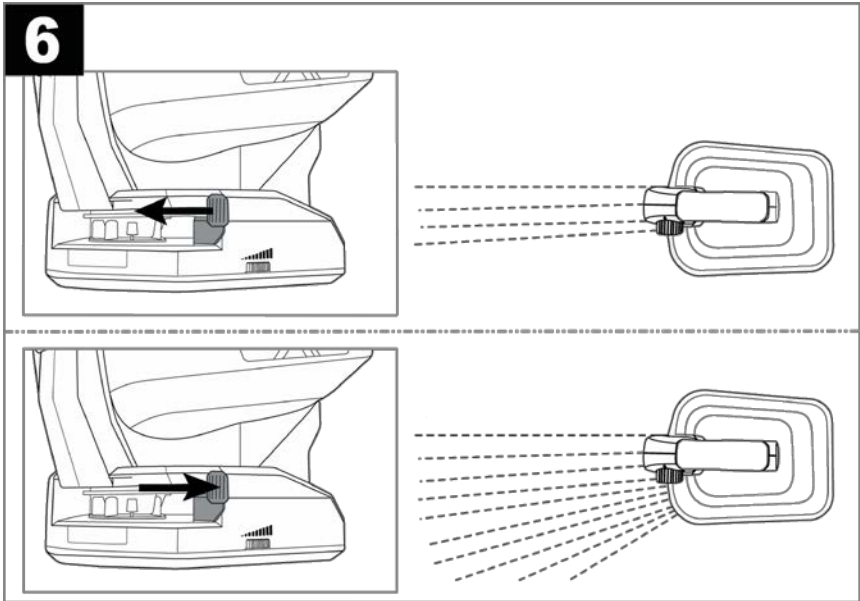
4.2.6 Після проведення робіт на невеликій площі відкоригуйте налаштування при необхідності та виконайте розкидання матеріалу по всій площі для обробки.



ПРИМІТКА: Численні змінні складові під час роботи (такі як швидкість ходьби, робоча висота, швидкість двигуна тощо) не допускають конкретну рекомендацію щодо налаштування розкидача-сівалки. Оптимальне налаштування має бути визначене користувачем на початку роботи.

4.2.7 Усунення блокування

- Щоб усунути блокування (заклинювання колеса, що розкидує (9, рисунок 1)) натисніть та відпустіть пускову кнопку кілька разів.
- Щоб усунути застрягле насіння (або інший матеріал) з колеса, що розкидає, витягніть акумулятор, зсувайте з боку в бік важіль розподілювача та обертайте колесо, що розкидає, доки насіння (інший матеріал) не вийде.



5 ТЕХНІЧНЕ ОБСЛУГОВУВАННЯ ВИРОБУ

5.1 Загальні вказівки

Щоб уникнути пошкоджень, для забезпечення довговічності та надійного виконання функцій виробу необхідно регулярно виконувати описані далі роботи з технічного обслуговування.

Гарантійні претензії приймаються лише при правильному і регулярному виконанні цих робіт. При недотриманні цих вимог підвищується небезпека травмування!

Користувач виробу може виконувати тільки роботи з догляду та технічного обслуговування, які описані в цій Інструкції з експлуатації (пункти Розділу 5.2). Всі інші роботи повинні виконуватися тільки в спеціалізованих майстернях TM WORCRAFT.

5.2 Порядок технічного обслуговування виробу



ПОПЕРЕДЖЕННЯ! Перед виконанням технічного обслуговування від'єднайте акумуляторну батарею від виробу.

- Зупиніть пристрій, витягніть акумуляторну батарею, дайте обом охолонути перед зберіганням або транспортуванням.
- Очистіть пристрій одразу після його використання:
 - видаліть із пристрою всі сторонні матеріали, протріть корпус і бункер чистою тканиною;
 - продуйте всі робочі та регульовальні елементи стисненим повітрям низького тиску. Особливу увагу приділіть акумуляторному гнізду і щоб на колесі, яке розкидає матеріал, не залишилося жодних залишків.
- Зберігайте пристрій в сухому прохолодному і добре провітрюваному місці, недоступному для дітей. Для додаткової безпеки зберігайте акумулятор окремо від розкидача-сівалки. Зберігати подалі від агресивних реагентів, таких як садові хімікати та протижеледні реагенти. Не зберігайте на відкритому повітрі.



УВАГА! Ніколи не бризкайте водою на виріб при його очищенні. Виріб слід очищати тільки трохи вологою тканиною! Не використовуйте їдкі очисники, які можуть пошкодити металеві, пластмасові та гумові частини виробу! Після очищення необхідно добре просушити виріб!

5.3 Періодична перевірка і періодичне технічне обслуговування

5.3.1 Періодична перевірка і періодичне технічне обслуговування виконуються після закінчення гарантійного строку виробу, а потім не рідше одного разу на 6 місяців.

5.3.2 Періодичну перевірку і періодичне технічне обслуговування рекомендується виконувати в сервісних центрах TM WORCRAFT (перелік і контактні дані сервісних центрів зазначено на офіційному сайті worcraft.com.ua).



УВАГА! Технічне обслуговування повинно виконуватися регулярно протягом усього строку служби виробу. Без виконання технічного обслуговування покупець втрачає право гарантійного обслуговування.

При рекомендованих умовах експлуатації виріб буде справно працювати весь гарантований строк служби. Дотримання рекомендованих правил експлуатації дозволить вам уникнути передчасного виходу з ладу окремих частин виробу і всього виробу в цілому.

Якщо виріб внаслідок інтенсивної експлуатації вимагає періодичне обслуговування, пов'язане із заміною мастила, очищенням колектора, то ці роботи виконуються коштом споживача. Технічне обслуговування в сервісних центрах не входить в гарантійні зобов'язання виробника і продавця. Сервісні центри надають платні послуги з виконання періодичного технічного обслуговування.

Після закінчення строку служби можливе використання виробу за призначенням, якщо його стан відповідає вимогам безпеки та виріб не втратив свої функціональні властивості. Висновок видається уповноваженими сервісними центрами TM WORCRAFT.

6 ПОТОЧНИЙ РЕМОНТ СКЛАДОВИХ ЧАСТИН ВИРОБУ

Ремонт виробу повинен здійснюватися спеціалізованим підрозділом в гарантійних майстернях. Перелік і контактні дані сервісних центрів зазначено на офіційному сайті www.worcraft.com.ua.

7 СТРОК СЛУЖБИ, ЗБЕРІГАННЯ, ТРАНСПОРТУВАННЯ

7.1 Строк служби виробу становить 3 роки. Зазначений строк служби дійсний при дотриманні споживачем вимог цієї Інструкції з експлуатації (технічного паспорту). Дата виробництва вказана на табличці виробу.

7.2 Виріб, очищений від пилу і бруду, повинен зберігатися в пакуванні підприємства-виробника в сухих провітрюваних приміщеннях при температурі навколишнього середовища від мінус 5 °С до плюс 40 °С, відносно вологістю повітря не більш 80 % і відсутністю прямого впливу атмосферних опадів. Пакування повинне зберігатися до закінчення гарантійного строку експлуатації виробу.

7.3 Транспортування виробу здійснюється в закритих транспортних засобах відповідно до правил перевезення вантажів, що діють на транспорті даного виду.

8 ГАРАНТІЙ ВИРОБНИКА (ПОСТАЧАЛЬНИКА)

8.1 Гарантійний строк (гарантійний термін) експлуатації виробу дивіться у Гарантійному талоні. Претензії від споживачів на території України приймає ТОВ «ДТІ Груп», 49107, м. Дніпро, Запорізьке шосе, 26, офіс 29.

8.2 Під час купівлі виробу:

- повинен бути правильно оформлений Гарантійний талон (стояти печатка або штамп з реквізитами організації, яка реалізувала виріб, дата продажу, підпис продавця, найменування моделі виробу, серійний номер виробу);
- переконатися, що серійний номер виробу відповідає номеру, вказаному в Гарантійному талоні;
- перевірити наявність пломб на виробі (якщо вони передбачені виробником);
- перевірити комплектність і працездатність виробу, а також зробити огляд на предмет зовнішніх пошкоджень, тріщин, сколів.

Кожен виріб комплектується фірмовим гарантійним талоном ТМ WORCRAFT. При відсутності в гарантійному талоні дати продажу або підпису (печатки) продавця, гарантійний строк обчислюється з дати виготовлення виробу.

8.3 У випадку виходу з ладу виробу протягом гарантійного строку експлуатації з вини заводу-виробника власник має право на безплатний ремонт.

Для гарантійного ремонту власнику необхідно звернутися в гарантійну майстерню з виробом і повністю і правильно заповненим гарантійним талоном (заповнюється під час купівлі виробу). Задоволення претензій споживачів на території України здійснюється відповідно до Закону України «Про захист прав споживачів».

При гарантійному ремонті строк гарантії інструмента продовжується на час його ремонту. Гарантійне і післягарантійне обслуговування електроінструменту ТМ WORCRAFT на території України виконуються в сервісних центрах, перелік і контактні дані сервісних центрів зазначено на офіційному сайті worcraft.com.ua.



УВАГА! Перелік сервісних центрів може бути змінений. Актуальну інформацію про контактні дані сервісних центрів на території України ви можете дізнатись на сайті worcraft.com.ua

8.4 Гарантія не поширюється:

- на частини та деталі що швидко зношуються (колесо що розкидає тощо);
- в разі природного зносу виробу (повне вироблення ресурсу, сильне внутрішнє і зовнішнє забруднення);
- у випадку з видаленням, стертим або зміненим серійним номером виробу;
- в разі появи несправностей, викликаних дією форс-мажорної ситуації (нещасний випадок, пожежа, повінь, удар блискавки тощо);
- у разі якщо виріб розбирався або ремонтувався протягом гарантійного строку самостійно, або із залученням третіх осіб, не уповноважених виробником (постачальником) на виконання гарантійного ремонту.



УВАГА! Забороняється вносити в конструкцію виробу зміни та виконувати доопрацювання, які не передбачені заводом-виробником.

9 ТЕХНІЧНИЙ ПАСПОРТ

Гарантійний строк (гарантійний термін) експлуатації виробу дивіться у Гарантійному талоні. Дата виготовлення вказана на табличці виробу. Постачальник: ТОВ «ДТІ Груп», 49107, м. Дніпро, Запорізьке шосе, 26, офіс 29. Виробник та його адреса вказані в сертифікаті відповідності та (або) на коробці виробу.

Строк служби виробу становить 3 роки з моменту купівлі. Термін придатності 10 років. Гарантійний термін зберігання 10 років. Умови зберігання: зберігати в сухому місці, захищеному від впливу вологи та прямих сонячних променів, при температурі від мінус 5 °С до плюс 40 °С, відносно вологістю повітря не більше 80% і відсутністю прямої дії атмосферних опадів.

Основні технічні характеристики розкидача-сівалки акумуляторної CHSP-S20Li наведені у таблиці 1.

Таблиця 1

Найменування параметра	Значення
Напруга, В	20 В
Рекомендований тип акумуляторної батареї	CLB-20V-2.0HC / CLB-20V-4.0HC
Швидкість обертання двигуна, об/хв	1000-2200
Місткість бункера, л	3,6
Максимальна відстань розкидання, м	5
Клас виробу	III
Ступінь захисту	IPX0
Вага нетто/брутто, кг	1,2/1,5
Рівень звукового тиску L_{pa} , дБ(А)	72,8 ($K_{pa}=3$)
Рівень звукової потужності L_{wa} , дБ(А)	80,8 ($K_{wa}=3$)
Значення вібрації a_h , m/c^2	<2,5 ($K_h=1,5$)

Правила та умови ефективного і безпечного використання виробу вказані в Інструкції з експлуатації. Виріб не містить шкідливих для здоров'я речовин.

Претензії споживачів на території України приймає ТОВ «ДТІ Груп». Ремонт і технічне обслуговування необхідно здійснювати в авторизованих сервісних центрах ТОВ «ДТІ Груп». Перелік і контактні дані сервісних центрів зазначено на офіційному сайті worcraft.com.ua.

Вироби ТМ WORCRAFT відповідають вимогам стандартів і технічних умов, вказаним у сертифікатах відповідності та (або) деклараціях відповідності технічним регламентам.

Виріб, який відслужив свій строк, приладдя та пакування слід здавати на екологічно чисту утилізацію (рециркуляцію) відходів.

10 УТИЛІЗАЦІЯ

Не викидайте виріб, приналежності й пакування разом з побутовим сміттям. Виріб, який відслужив свій строк, слід здавати на екологічно чисту утилізацію (рециркуляцію) відходів на підприємства, що відповідають умовам екологічної безпеки.

11 КОМПЛЕКТНІСТЬ

Комплектність розкидача-сівалки акумуляторної **CHSP-S20Li** зазначена в таблиці 2.

Таблиця 2

Найменування	Кількість, од.
Розкидач-сівалка акумуляторна CHSP-S20Li	1
Інструкція з експлуатації (Технічний паспорт)	1
Гарантійний талон	1
Пакувальна коробка	1

Виробник залишає за собою право на внесення змін в технічні характеристики та комплектацію виробу без попереднього повідомлення.



УВАГА! Ремонт, модифікація та перевірка електроінструментів ТМ WORCRAFT повинні виконуватися тільки в авторизованих сервісних центрах ТМ WORCRAFT. При використанні або техобслуговуванні інструменту завжди слідкуйте за виконанням усіх правил та норм безпеки.



Повний перелік моделей та аксесуарів до інструменту
ви можете подивитися на фірмовому сайті
worcraft.com.ua